



GESTION  
PARASITAIRE



AGRICULTURE



FORESTERIE



ESPACES  
VERTS  
HORTICULTURE



ESPÈCES  
EXOTIQUES  
ENVAHISSANTES

## TEIGNE DU POIREAU (*Acrolepiopsis assectella*)

### Adulte :

D'une longueur de 5 à 7 mm avec les ailes repliées, la teigne du poireau se distingue par la marque triangulaire blanche au centre de ses ailes antérieures. Ces dernières sont brunes alors que les ailes inférieures, qui sont frangées, présentent des teintes de gris pâle et de noir. L'envergure des ailes est de 12 à 15 mm.



Figure : Adulte de la teigne du poireau, au repos (vue latérale). Source : Jean-Francois Landry, Agriculture et Agroalimentaire Canada

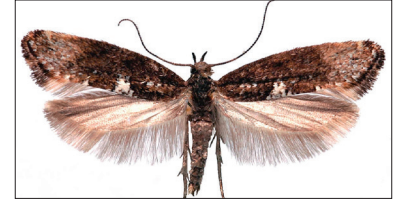


Figure : Adulte de la teigne du poireau (*Acrolepiopsis assectella*). Source : Jean-Francois Landry, Agriculture et Agroalimentaire Canada

**Chrysalide (pupe) :** environ 10,0 mm, cocon de soie beige (apparence de dentelle)

**Larve :** 10,0 à 12,0 mm (maturité), de couleur vert-clair

**Œuf :** transparent, iridescent, ovale, 0,4 à 0,5 mm, déposés individuellement sur les feuilles sur la face inférieure des plantes hôtes près du pied de la plante

**Répartition :** Afrique, Asie, Europe, Amérique du Nord : Canada (Ontario, Québec, Île-du-Prince-Édouard, Nouveau-Brunswick), état de New York

**Hôtes :** Poireau, ail, ciboulette, échalote française, oignon sec, oignon vert

**Dommmages :** La larve de la teigne du poireau s'attaque à toutes les parties de la plante, à l'exception des racines. Les blessures créées par les larves servent de point d'entrée aux pathogènes secondaires. Dans le cas du poireau, les larves minent les feuilles, ce qui rend la récolte invendable. Dans le cas de l'ail, les larves peuvent réduire les rendements, provoquer des pourritures et se frayer un chemin dans le bulbe avant la récolte.



Figure : Pupe sur une feuille d'ail. Source : Andrea Brauner, Agriculture et Agroalimentaire Canada



Dommmages sur une feuille d'ail. Source : <https://www.ontario.ca/fr/page/la-teigne-du-poireau-ravageur-des-cultures-alliacees>



Source : Seeds of Diversity

### Génération (et cycles de vol) : Jusqu'à trois générations par année :

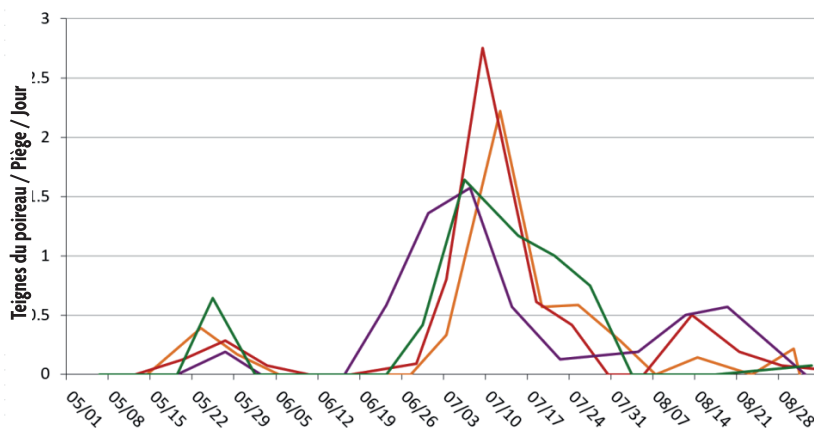


Figure : Populations de teigne du poireau dépistées par deux pièges Delta I dans un comté de l'Ontario. Les couleurs correspondent aux différentes années : orange 2019, rouge 2020, violet 2021 et vert 2022.

Source : <https://onvegetables.com/2023/05/17/leek-moth/>





GESTION  
PARASITAIRE



AGRICULTURE



FORESTERIE

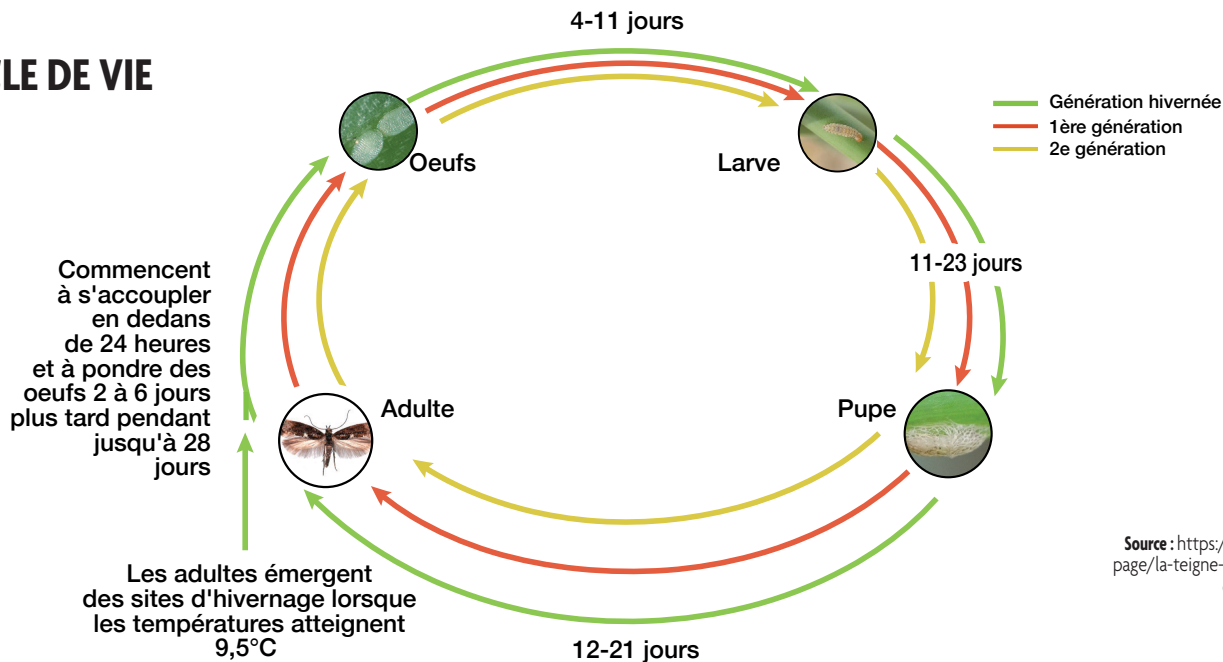


ESPACES  
VERTS  
HORTICULTURE



ESPÈCES  
EXOTIQUES  
ENVAHISSANTES

## CYCLE DE VIE

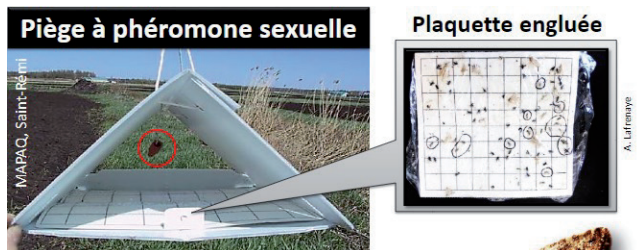


Source : <https://www.ontario.ca/fr/page/la-teigne-du-poireau-ravageur-des-cultures-alliacees>

## DÉPISTAGE

**Présence d'adultes :** À partir de la fin avril lorsque la température atteint 9,5°C

**Positionnement du piège :**



Suspendre les pièges juste au-dessus des feuilles sur des piquets en bois. Installer deux pièges par champ, près des bords et des endroits où des poireaux ou de l'ail ont été cultivés précédemment, espacés d'au moins 40 mètres. La phéromone peut être percée avec un trombone et suspendue à l'intérieur du piège. **Éviter de manipuler la phéromone avec les mains nues.**

Vérifier les pièges sur une base périodique (au moins une fois par semaine selon la population d'insectes).

**Il est recommandé de remplacer les phéromones aux 3- 4 semaines pour obtenir des résultats optimaux.** (Changer les plaquettes collantes chaque semaine ou au besoin)

La durée de conservation de la phéromone est de 2 à 3 ans au congélateur (dans son emballage d'origine).

**Matériel recommandé (dépistage mai - septembre) :**

**Ail**

- 2 pièges Delta I
- 8 phéromones
- 20 plaquettes collantes

**Poireau**

- 2 pièges Delta I
- 12 phéromones
- 30 plaquettes collantes

**Liens utiles :**

<https://www.agrireseau.net>

<https://onvegetables.com/2023/05/17/leek-moth/>

<https://www.ontario.ca/fr/page/la-teigne-du-poireau-ravageur-des-cultures-alliacees>

